

DEMOCRAZIA - ATENE

OBIETTIVI COGNITIVI

1 Collocazione sull'asse cronologico



Abilità:

Analisi delle fasi di evoluzione politico-sociale da Aristocrazia a Democrazia e loro collocazione sull'asse cronologico:

- a) Aristocrazia (proprietari terrieri al potere).
- b) Oligarchia (conseguenza della formazione delle prime colonie sostenuta dall'esercito) XIV-XIII sec. A. C.
- c) Nasce un nuovo tipo di ricchezza, determinata dalle nuove attività economiche (artigiani-commercianti contro proprietari terrieri per il potere).
- d) Formazione di nuove classi sociali.
- e) Contrasti interni fra ricchi e poveri, fra ricchi e nuovi ricchi.
- f) Riforma di Solone* (594 a.C.): primo tentativo democratico.
- g) Tirannide (estremo tentativo di tornare a gestire il potere da parte dell'aristocrazia stessa).
- h) Democrazia; riforma di Clistene* (508 a.C.).

Indicazioni metodologiche:

Costruzione della linea del tempo, corredata da documenti.
Lettura e comprensione del manuale.

Strumenti

Uso del manuale e dell'atlante storico.
Tabelle comparative (es. tra Sparta e Atene: v. tabelle allegate).
Tabelle riassuntive (es. istituzioni e divisioni dei poteri).
Glossari, lessico specifico (esercizi mirati).

2 Collocazione nell'area Geografica



Abilità:

Capacità di orientarsi sulla carta geografica.
Individuazione dell'area geografica del Mediterraneo e relative caratteristiche climatiche ed ambientali (di Atene in particolare).

Indicazioni metodologiche:

Creazione di carte geografiche tematiche.

Strumenti

Carte geografiche.
Tabella riassuntiva delle caratteristiche geografiche (ambiente, clima, risorse, ecc.).

3 Acquisizione della struttura della società



Abilità:

Capacità di individuare gli elementi tipici della sfera pubblica e della sfera privata.

Indicazioni metodologiche

Analisi e interpretazione dei seguenti elementi:

a) Territorio

Lo sviluppo urbanistico corrisponde all'evoluzione politica dello Stato:

- a) Territorio
- b) Economia
- c) Organizzazione politico-sociale e

1. Acropoli: centro religioso e zona fortificata (Palazzo del Re, templi, tesoro): la più importante nel regime aristocratico.
2. Città bassa: centro (agorà, teatri, ginnasi, stadi); periferia: botteghe: la più

militare
d) Cultura

importante in regime democratico; il Contado.
3. Porto: cantieri navali, magazzini.

Strumenti

Tabelle riassuntive dei caratteri distintivi della struttura della società.
Analisi ed interpretazione dei seguenti elementi:

b) Economia

La ricchezza viene dal mare:

1. Grande sviluppo dei cantieri navali (nuove rotte commerciali);
2. Aumento degli scambi commerciali, quindi aumento dell'artigianato = scambi di culture diverse;
3. Da qui l'esportazione della cultura greca attraverso i prodotti dell'artigianato (soprattutto ceramica*).

c) Organizzazione politico-sociale

Abilità:

Capacità di individuazione degli elementi distintivi della vita politica:

1. Democrazia diretta attraverso le assemblee
2. Decentramento* del potere
3. Sovranità popolare, con caratteristiche di:
 - ricambio
 - rotazione cariche
 - temporaneità
 - alternanza
 - **ostracismo***

DIVISIONE DEI POTERI

Analisi ed interpretazione delle seguenti connotazioni:

TRITTIA (concetto geografico-etnico):

territorio formato da tre zone geografiche (montagna, pianura, costa).

Le trittie erano 10.

Ogni trittia sorteggiava 50 membri suoi rappresentanti.

Erano esclusi: donne, stranieri, schiavi.

Solo due membri venivano eletti per speciali competenze: lo stratega e l'arconte.

Questi 500 membri formavano la Bulè.

BULE':

assemblea stabile in cui ogni trittia gestiva il potere per 1 mese (il calendario prevedeva 10 mesi).

ECCLESIA:

assemblea popolare che aveva il potere di:

- approvare,
- modificare,
- bocciare

le proposte della Bulè (le leggi erano proposte dall'assemblea e approvate dal popolo, al contrario del nostro sistema).

ELIEA: tribunale popolare al quale ogni cittadino poteva ricorrere contro una sentenza ritenuta ingiusta.

AEROPAGO: assemblea degli ex arconti, che aveva il potere di preparare i progetti di legge da sottoporre all'Ecclesia; si occupava inoltre delle questioni più importanti dello Stato.

d) Cultura:

Capacità di individuazione degli elementi caratteristici della cultura e dei suoi luoghi:

Luoghi della cultura:

- tempio: la religione è un fattore unificante e strumento di potere.
- teatro: la cultura popolare è strumento di potere.
- stadio: i Giochi panellenici sono strumenti di incontro tra popoli.
- scuola: 1° periodo

struttura: la scuola è privata, con maestri a pagamento per l'educazione di base.

contenuto: ginnastica, musica, poesia.

V° sec.: *struttura:* maestri di educazione superiore, itineranti e ben pagati.

- Ginnasio: *contenuto:* filosofia, matematica, oratoria, grammatica.

Nasce la Storia come disciplina.

- Scuole artigianali*: botteghe: arte trasmessa da padre in figlio (es. ceramica).
- Arte della lavorazione della pietra: scultura.
- Cantieri navali, arsenali*

Abilità

Analizzare, confrontare, attualizzare. Individuare le variabili e le costanti nell'ambito del modello e dei modelli nel tempo.

**4 Concetto di
persistenza e/o
mutamento
nel tempo**



* Suggestimenti tematici da sviluppare a seconda degli interessi.

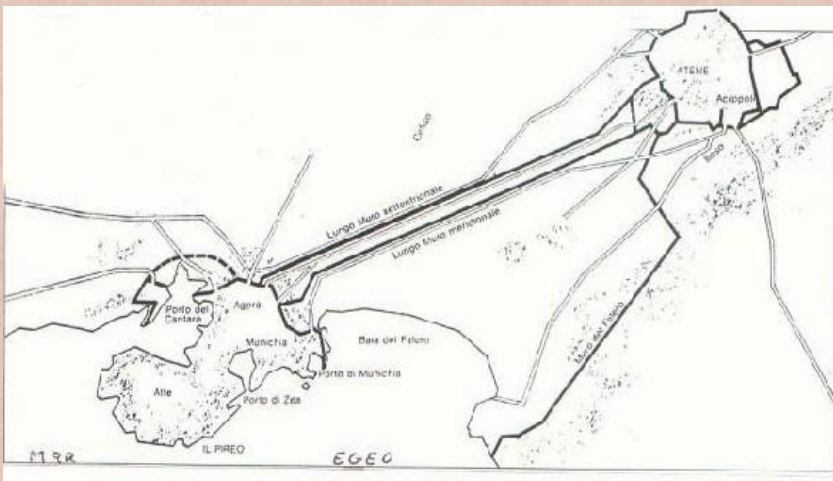
ANALISI DEI DOCUMENTI E VERIFICHE

OSSERVA LE IMMAGINI E RISPONDI ALLE DOMANDE

Il Territorio

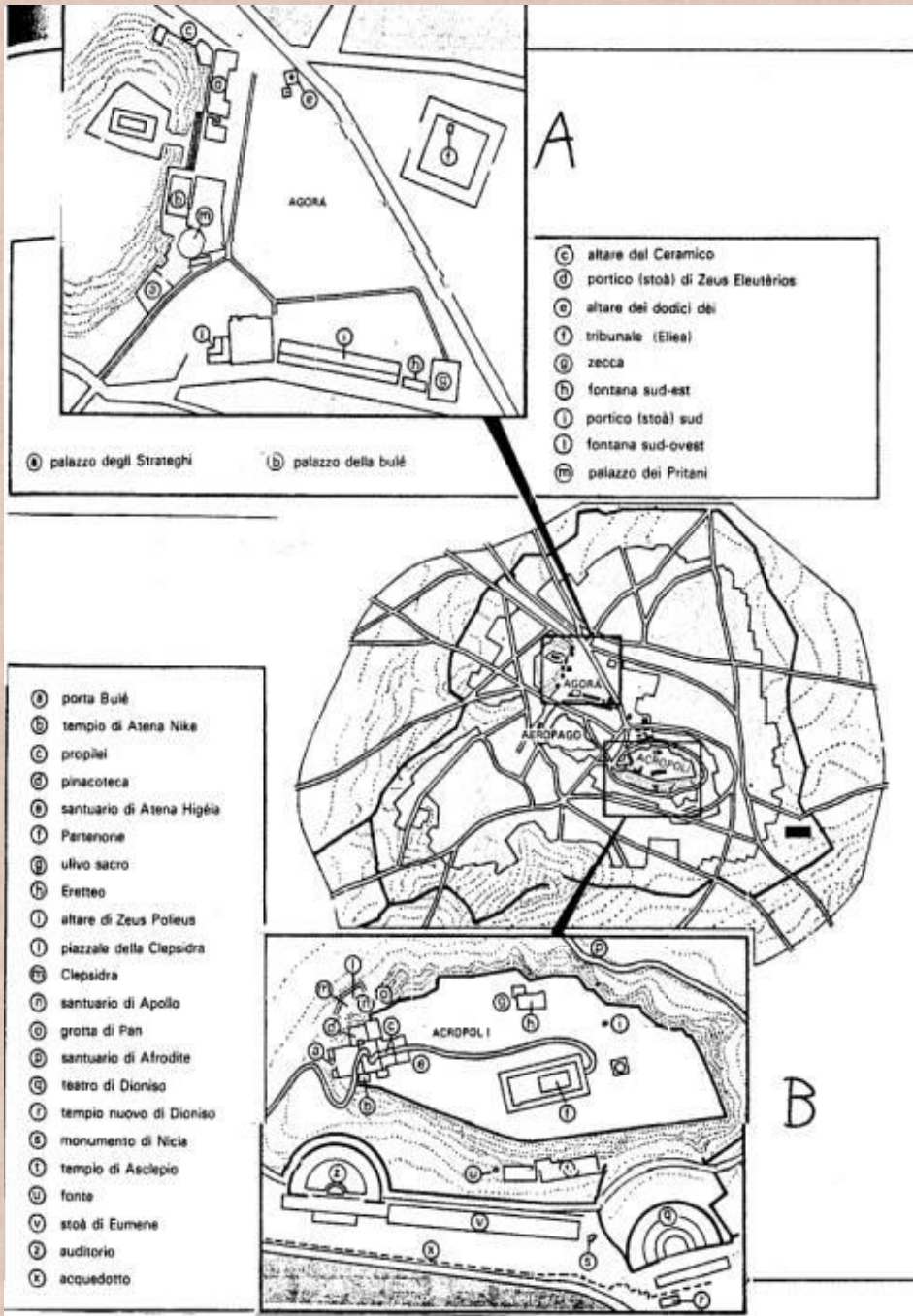


1. Dove si trova il nucleo primitivo della città?
2. Perché?



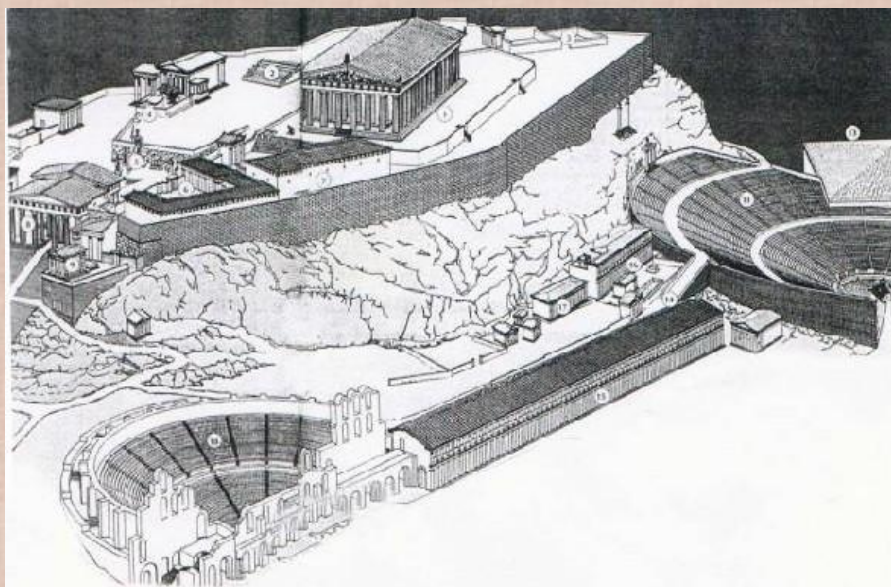
1. Per quali motivi la città fu collegata al mare?
2. Quali attività ne furono conseguenze?

Struttura della città



1. Le figure A e B offrono l'ingrandimento delle due zone principali della città: quali funzioni avevano?
2. Perché i templi si trovano nella parte alta della città?

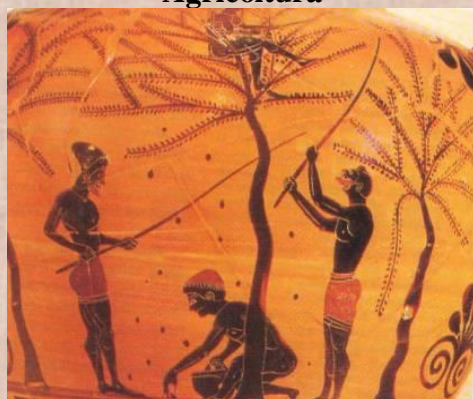
Schema dell'Acropoli di Atene



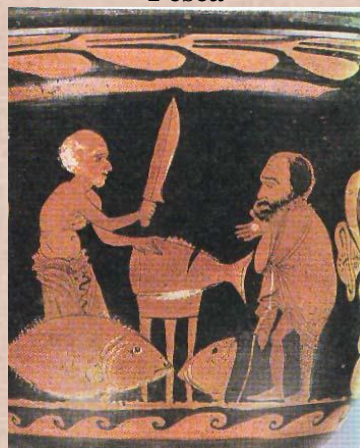
1. Sapresti riconoscere la funzione di questi edifici?
2. Come puoi giustificare la presenza di più di un teatro

Attività economiche

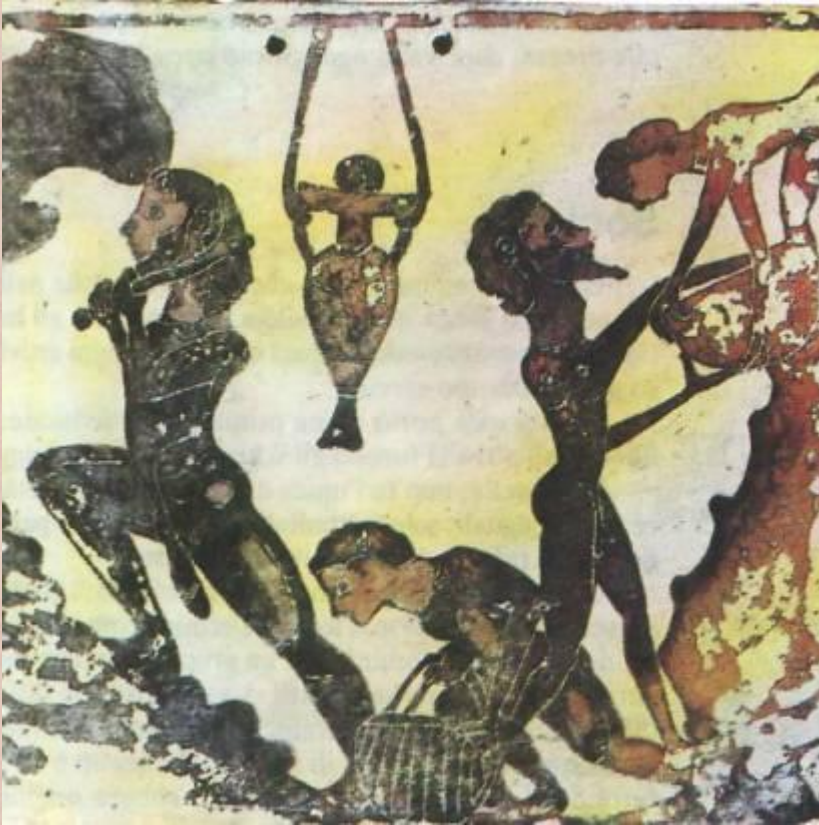
Agricoltura



Pesca



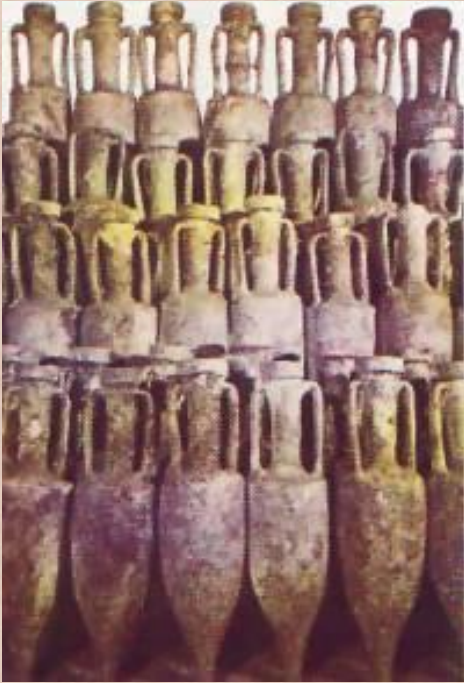
Attività estrattiva



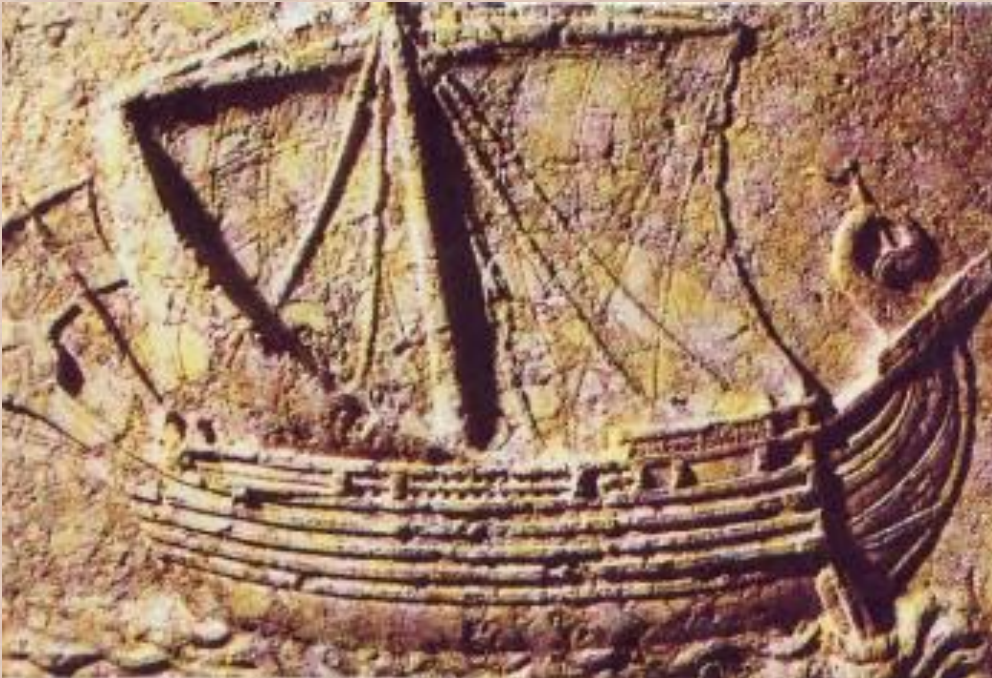
1. Cosa rappresentano le tre immagini?
2. Queste attività hanno subito molte trasformazioni nel tempo?
3. Perché nella terza immagine c'è la presenza di una lampada?



Quale attività è rappresentata nell' immagine?



Le giare della foto servivano per il trasporto di alcuni prodotti: quali?

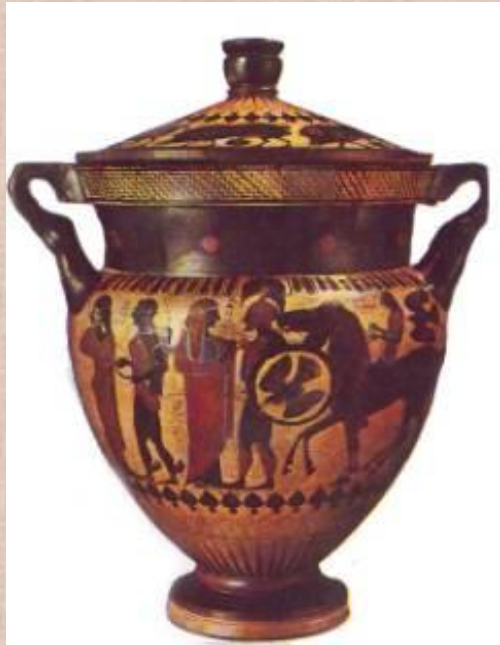


Per quale motivo in questa nave da trasporto la vela sostituisce i rematori?

Arte e cultura



1. Ti sembra che queste sculture rappresentino gli ideali di bellezza, perfezione ed equilibrio del mondo greco?
2. Da che cosa lo deduci?



Per quale motivo i manufatti in ceramica e la loro produzione ebbero tanto sviluppo in Grecia?



- 1. Due particolari architettonici: capitello dorico e capitello ionico. Quali differenze noti?**
- 2. Per quali motivi pensi ci siano queste differenze?**
- 3. Entrambi sono espressione della cultura greca: perché sono così diversi?**

Questionario su Grecia - Sparte – Atene

- 1. La Grecia fu uno stato unitario o no? Perché?**
- 2. Quali elementi tenevano unita la Grecia?**
- 3. Quale tipo di governo (definisci anche i termini) c'era a Sparta? E ad Atene?**
- 4. Nelle due città c'erano classi sociali: quali erano?**
- 5. Che compiti aveva ciascuna di esse?**
- 6. Che diritti aveva ogni classe sociale?**
- 7. Quale era la posizione delle donne?**
- 8. In che modo si svilupparono l'arte e la cultura nelle due città? Perché?**
- 9. Perché Sparta fu un caso unico nella storia delle città greche**